



**KOMENDA MIEJSKA
PAŃSTWOWEJ STRAŻY POŻARNEJ
W MYSŁOWICACH**

Komenda Miejska Państwowej Straży Pożarnej w Mysłowicach, woj. śląskie
41-400 Myslowice, ul. Strażacka 7 tel. 032 / 316-00-30 fax. 032 / 3160039

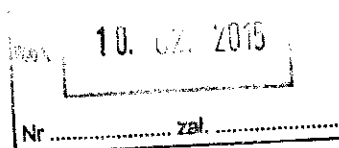
MR.0761.1.2015

Myslowice, 10.02.2015 r.

*Prezydent Miasta Myslowice
ul. Powstańców 1
41-400 Myslowice*

W odpowiedzi na pismo nr BP.5511.2.2015.KD z dnia 26 stycznia 2014 r. Komenda Miejska Państwowej Straży Pożarnej w Mysłowicach przesyła informację o stanie bezpieczeństwa miasta Myslowice w zakresie ochrony przeciwpożarowej i przeciwpowodziowej za rok 2014.

ESOD 7.265.2015



KOMENDANT MIEJSKI
PAŃSTWOWEJ STRAŻY POŻARNEJ
w Mysłowicach
z up.
mł. brig. mgr inż. Mirosław SYNOWIEC
Z-CIA KOMENDANTA MIEJSKIEGO PSP

**KOMENDANT MIEJSKI
PAŃSTWOWEJ STRAŻY POŻARNEJ
W MYSŁOWICACH**



**INFORMACJA O STANIE BEZPIECZEŃSTWA
W ZAKRESIE OCHRONY PRZECIWPÓŻAROWEJ
I PRZECIWPOWODZIOWEJ
DLA MIASTA MYSŁOWICE
za rok 2014**

Mysłowice, luty 2015 r.

I. JEDNOSTKI OCHRONY PRZECIWOŻAROWEJ W MIEŚCIE to:

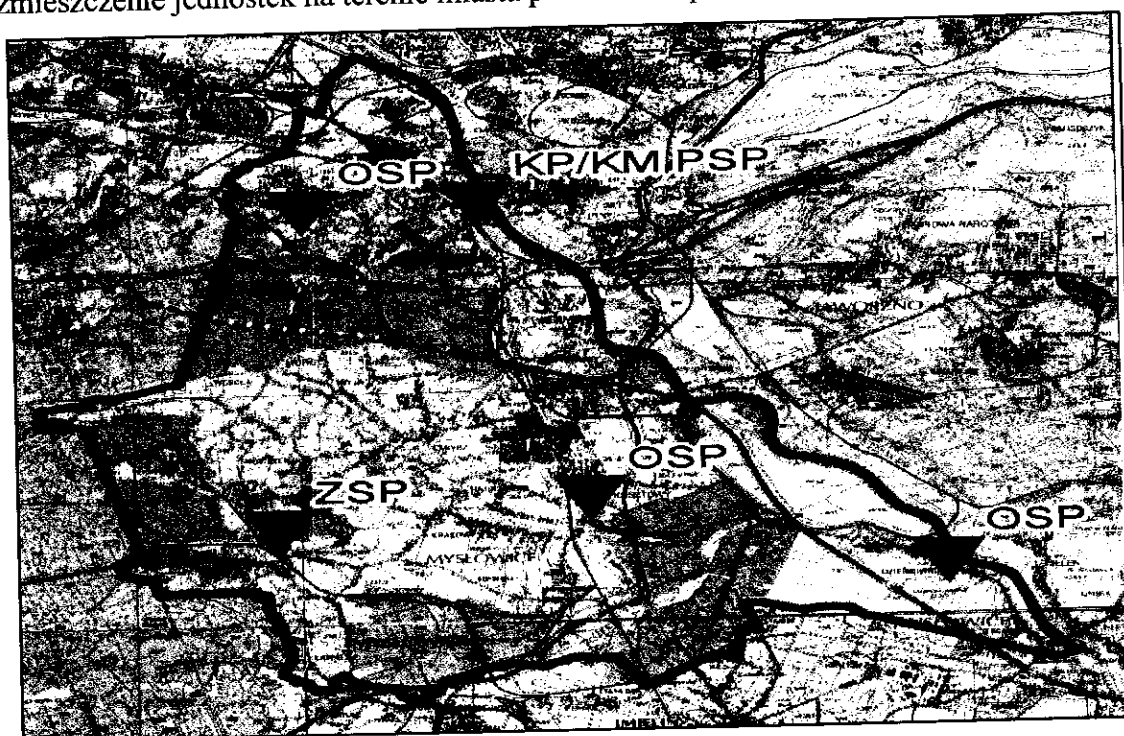
Wchodzące w skład Krajowego Systemu Ratowniczo – Gaśniczego:

- KM PSP Mysłówice – 14 funkcjonariuszy i 3 osoby cywilne,
- JRG PSP Mysłówice – 51 strażaków,
- OSP Mysłówice – Janów – 30 strażaków,
- OSP Mysłówice – Dzieckowice – 31 strażaków,
- OSP Mysłówice – Kosztowy – 33 strażaków.

Wspomagające Krajowy System Ratowniczo – Gaśniczy:

- ZSP KHW S.A. – 31 strażaków.

Rozmieszczenie jednostek na terenie miasta przedstawia poniższe zdjęcie:



Wyposażenie Komendy Miejskiej PSP w Mysłowicach w samochody pożarnicze -
13 samochodów:

	<i>Model pojazdu</i>	<i>Rok produkcji</i>
1	Samochód średni ratowniczo-gaśniczy Renault 4x2 GBA-Rt 2/24/750Pr	2012
2	Samochód ciężki ratowniczo-gaśniczy SCANIA 4x4 GCBA-Rt 5/32	2009
3	Samochód ciężki gaśniczy SCANIA GCBA 5/32/2,5	2013
4	Samochód średni ratowniczo-techniczny Renault SRt	2000
5	Samochód - drabina 37m IVECO – Magirus SD 37	2003
6	Samochód operacyjny BMW 320 SLOp	1993
7	Samochód operacyjny VW Golf SLOp	1999

8	Mikrobus VW Caravelle SLOp	2000
9	Samochód lekki rozpoznawczy Volkswagen SLRr	1993
10	Samochód lekki kwatermistrzowski Volkswagen SLKw	1993
11	Samochód lekki kwatermistrzowski Peugeot SLKw	2005
12	Samochód ciężki kwatermistrzowski Mercedes SKw	2006
13	Samochód operacyjny BMW 330 SLOp	2003

Samochody wymienione w pozycji 1 - 5 to samochody biorące bezpośredni udział w działaniach ratowniczych lub ratowniczo – gaśniczych, pozostałe to tzw. samochody pomocnicze wykorzystywane do wsparcia działań oraz w bieżącej działalności Komendy Miejskiej PSP w Mysłowicach.

Wyposażenie KM PSP Mysłowice w sprzęt specjalistyczny wykorzystywany do działań:

lp.	Opis	Ilość	Uwagi
1.	Hydrauliczny zestaw spalinowy	2 szt.	W skład zestawu wchodzi pompa, zwijadło z przewodami 20m, nożyce, rozpieracz, rozpieracz kolumnowy.
2.	Hydrauliczny zestaw spalinowy	1 szt.	W skład zestawu wchodzi pompa, przewody oraz nożyce – rozpieracz tzw. urządzenie KOMBI.
3.	Hydrauliczny zestaw ręczny	2 szt.	W skład zestawu wchodzi pompa ręczna oraz urządzenie do otwierania drzwi.
4.	Zabezpieczenie kierownicy przed wystrzałem poduszki powietrznej	2 szt.	
5.	Zestaw poduszek pneumatycznych	1 szt.	W skład zestawu wchodzi 3 szt. poduszek, reduktor z przewodami, butle z powietrzem.
6.	Pompa pneumatyczna do substancji ropopochodnych	1 szt.	W skład zestawu wchodzi przewody i końcówki ssące
7.	Pompa „beczkowa” do substancji ropopochodnych – elektryczna	1 szt.	
8.	Zestawy ratownictwa medycznego R1	2 szt.	W skład zestawu wchodzi Torba medyczna R1, nosze typu deska z osprzętem, zestaw 14 szyn do unieruchamiania kończyn.
9.	Torba medyczna typu R1	3 szt.	
10.	Pulsoksymetr	2 szt.	
11.	Przenośny defibrylator	1 szt.	
12.	Kamizelka usztywniająca kręgosłup KED	1 szt.	
13.	Nosze wysokościowe (śmigłowcowe)	1 szt.	
14.	Nosze podbierakowe	1 szt.	
15.	Nosze typu deska	3 szt.	
16.	Pompy zanurzeniowe elektryczne	5 szt.	
17.	Pompy szlamowe spalinowe	5 szt.	
18.	Pompy szlamowe pływające	3 szt.	
19.	Pompy szlamowe elektryczne 5,5kW z osprzętem do podłączenia	2 szt.	Możliwe podłączenie na podstawie umowy z TAURON S.A. do napowietrznej linii energet. niskiego napięcia w każdym możliwym miejscu na terenie miasta.
20.	Wykrywacz wielogazowy	2 szt.	Posiada 4 sensory monitorujące skład powietrza wykrywające: tlenek węgla,

			zawartość tlenu, siarkowodor oraz mieszaniny wybuchowe.
21.	Podpory stabilizujące	2 szt.	
22.	Wykrywacz NH ₃ (amoniak)	1 szt.	
23.	Wykrywacz CO	2 szt.	
24.	Urządzenie monitorujące zawartość CO w wydychanym powietrzu	1 szt.	
25.	Radiometr	1 szt.	
26.	Eksplodyzometr	2 szt.	
27.	Pirometr	1 szt.	
28.	Wykrywacz napięcia	1 szt.	
29.	Agregaty prądowórcze	8 szt.	
30.	Pilarka do drewna	5 szt.	
31.	Pilarka do połaci dachowych	2 szt.	
32.	Pilarka do stali i betonu	5 szt.	
33.	Skokochron	1 szt.	
34.	Wentylator oddymiający	2 szt.	Przystawka do piany lekkiej
35.	Radiotelefon stacjonarny	4 szt.	
36.	Radiotelefon przenośny	19 szt.	
37.	Środek pianotwórczy	3900ltr.	Na wyposażeniu samochodów w zbiornikach dodatkowo 1250 ltr.
38.	Sorbent	900kg	Na wyposażeniu samochodów dodatkowo 100 kg
39.	Neutralizator do substancji ropopochodnych	310ltr.	Na wyposażeniu samochodów dodatkowo 100 ltr.
40.	Zapora petrosorb	15 szt.	
41.	Rękawy sorpcyjne typ „kobra”	7 szt.	
42.	Zapora pływająca	100 m	
43.	Trójnóg ratowniczy z osprzętem	1 szt.	Służy do ratowania osób uwięzionych w miejscach poniżej poziomu terenu (studzienki kanalizacyjne, studnie, otwory ziemne itp.) nad którymi istnieje możliwość rozłożenia tego urządzenia.
44.	Łódź ratownicza	2 szt.	Obie łodzie posiadają przyczepki do ich przewozu.
45.	Zestaw osprzętu do ratownictwa wodnego		W skład zestawu wchodzi suche skafandry, linki ratownicze, śruby lodowe i inne specjalistyczne wyposażenie
46.	Sanie do ratownictwa lodowego	1 szt.	
47.	Namioty ewakuacyjne z wyposażeniem	6 szt.	
48.	Namioty ewakuacyjne	3 szt.	

Wyposażenie jednostek OSP oraz Z S P KHW S.A. w samochody pożarnicze:

Lp.	Jednostka	Samochód pożarniczy	Rok produkcji
1.	OSP Mysłówice – Janów	Średni samochód gaśniczy Renault 4x2	2005
		Średni samochód gaśniczy IVECO	1996
		Mikrobus Opel Vivaro	2007
2.	OSP Mysłówice – Dzieńkowice	Lekki samochód gaśniczy FORD	2013
		Samochód średni gaśniczy Renault 4x4	2001
		Ciężki samochód gaśniczy Renault 5/24/2,5	2002
3.	OSP Mysłówice – Kosztowy	Lekki samochód gaśniczy FORD	2003
		Ciężki samochód gaśniczy JELCZ	1995
		Średni samochód gaśniczy MAN	2008
4.	ZSP KHW S.A	Średni samochód gaśniczy STAR	1990
		Średni samochód gaśniczy STAR	1986
		Ciężki samochód gaśniczy JELCZ	1993
		Podnośnik hydrauliczny 18m STAR	1987
		Specjalny lekki rat. techn. SLRT ZUK	1985
		Samochód kwatermistrzowski FORD	2002
		Samochód kwatermistrzowski VW	1996

W jednostkach Ochotniczych Straży Pożarnych z terenu miasta Mysłówice wszyscy czynni członkowie w grupach wiekowych 18 – 65 lat posiadają wymagane przeszkolenie specjalistyczne.

W ramach doskonalenia działania KSRRG, w 2014 roku:

- W SKKM PSP w Mysłowicach na bieżąco aktualizowano dane w systemie wspomagania decyzji,
- Dokonano aktualizacji dokumentacji operacyjnej zgodnie z Rozporządzeniem Ministra Spraw Wewnętrznych i Administracji z dnia 18 lutego 2011 roku w sprawie szczegółowych zasad organizacji krajowego systemu ratowniczo – gaśniczego,
- Zorganizowano i przeprowadzono 4 ćwiczenia z udziałem jednostek PSP, OSP, WOPR oraz jednostki specjalistyczne z województwa śląskiego,
- Przeprowadzono ćwiczenia w dymowej komorze treningowej dla 64 strażaków z JRG i KM PSP w Mysłowicach,
- Prowadzono bieżącą recertyfikację z zakresu kwalifikowanej pierwszej pomocy, w roku 2014 dla 20 strażaków.

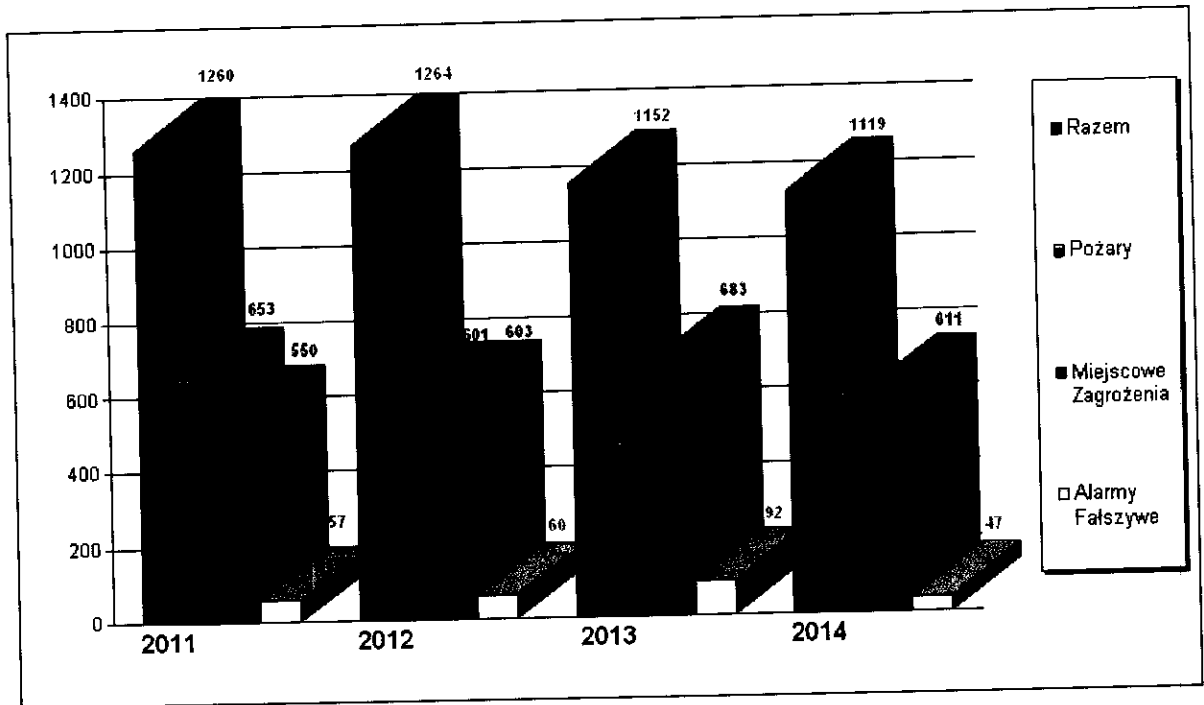
- W 2014 r. oficerowie i aspiranci Komendy Miejskiej PSP w Mysłowicach przeprowadzili trzy inspekcje gotowości bojowej w poszczególnych jednostkach OSP włączonych do KSRG. Wszystkie kontrole prowadzono w siedzibach jednostek.
- W 2014 r. przeprowadzono kursy dla druhów OSP: medyczny – 20 druhów, recertyfikacja – 25 druhów oraz kurs naczelników – 8 druhów,
- Na przełomie lipca/sierpnia na terenie Centralnego Muzeum Pożarnictwa KM PSP Mysłowice zorganizowały Międzynarodowy Obóz Młodzieżowych Drużyn Pożarniczych, w którym udział brała młodzież z Polski, Niemiec oraz Czech,
- Jednostki OSP otrzymały dotację z budżetu państwa dla jednostek włączonych do KSRG w kwocie 6000 zł każda na bieżące zakupy sprzętu oraz 2400 zł na kursy kwalifikowanej pierwszej pomocy.
- W celu poprawienia funkcjonowania JRG do działań ratowniczo-gaśniczych zakupiono między innymi:
 aparaty powietrzne 3szt., butle kompozytowe do aparatów 8szt., buty gumowe strażackie 25szt., pompa elektryczna szlamowa, szafa do suszenia ubrań i węży strażackich, latarki EX 4szt., kliny do stabilizacji HOLMATRO, radiotelefony nasobne GP360 2szt., zestawy komputerów stacjonarnych 2szt.

II. DZIAŁALNOŚĆ INTERWENCYJNA

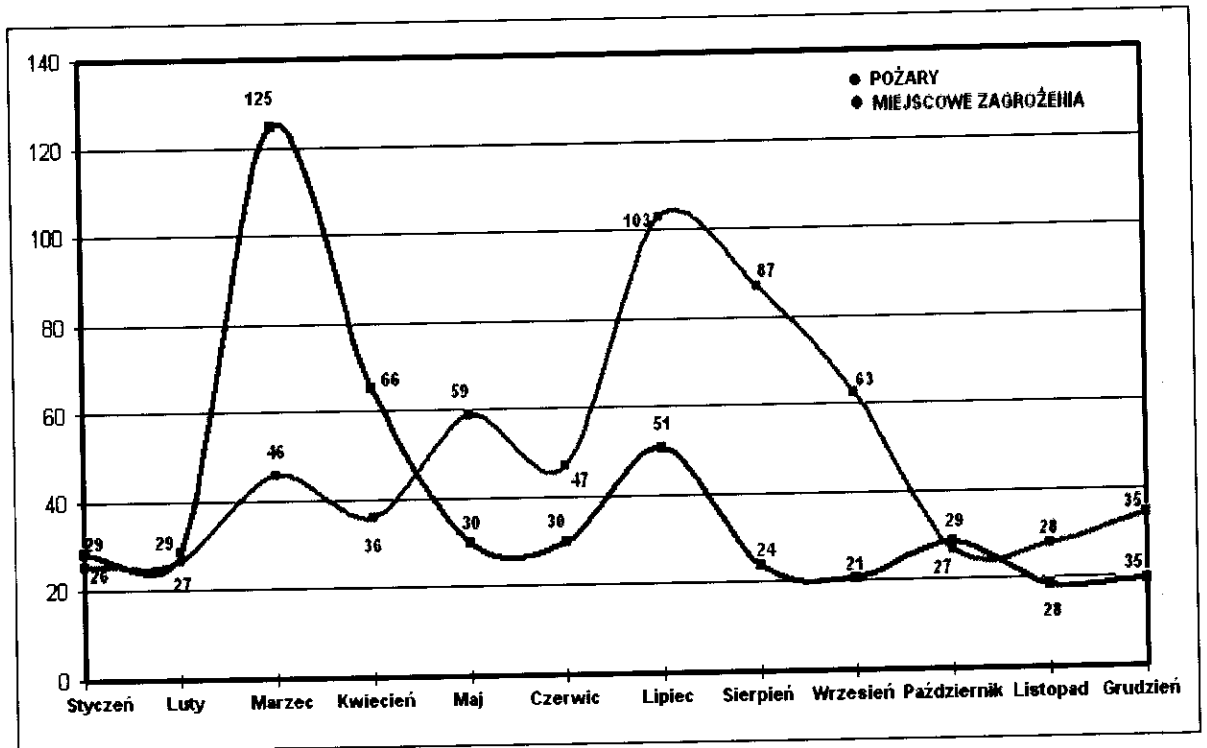
W roku 2014, na terenie Mysłowic, odnotowano 1119 interwencji straży pożarnej (w 2013 - 1152) – zmalało o 33 interwencje, w tym:

- pożarów – 461 (w 2013 r. – 377),
to jest wzrost o 84 pożary;
[pożary: bardzo duże – 0; duże – 1; średnie – 10; małe – 450].
- miejscowych zagrożeń – 611 (w 2013 r. – 683),
to jest spadek o 72 miejscowych zagrożeń;
- alarmów fałszywych – 47 (w 2013 r. – 92),
to jest spadek o 45 alarmy fałszywe.

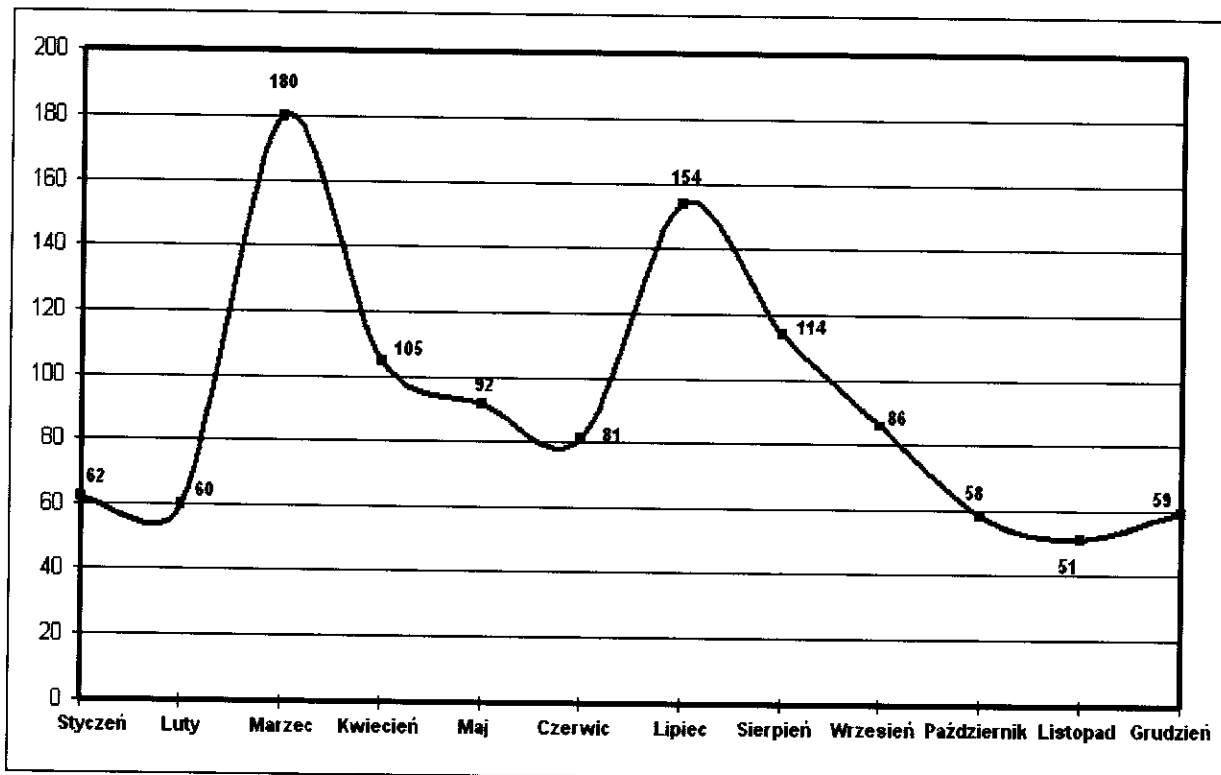
W 2014 r., jednostki straży pożarnej z Mysłowic brały udział w interwencjach poza terenem miasta w 48 przypadkach (w 2013 r. w 48). Interwencje prowadzono na terenie takich miast jak: Katowice, Sosnowiec, Jaworzno.



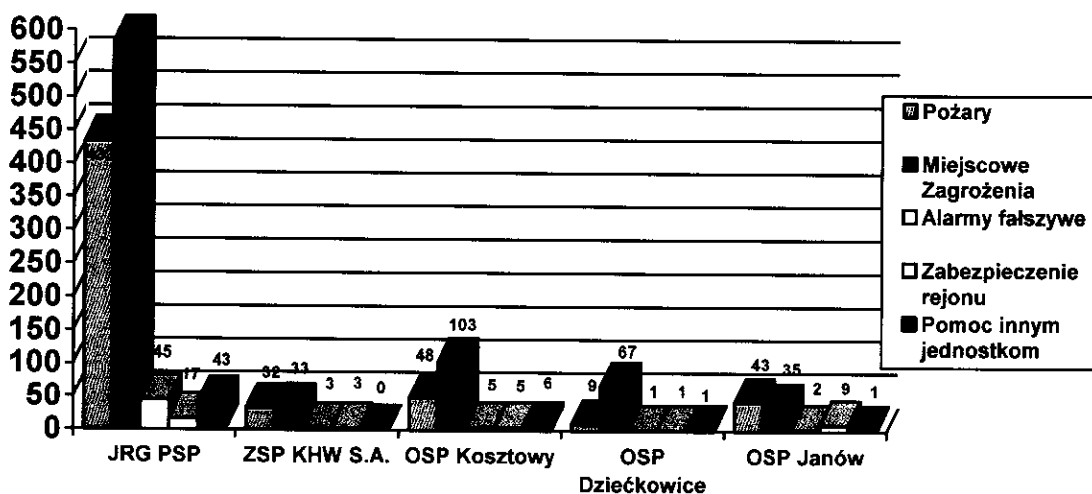
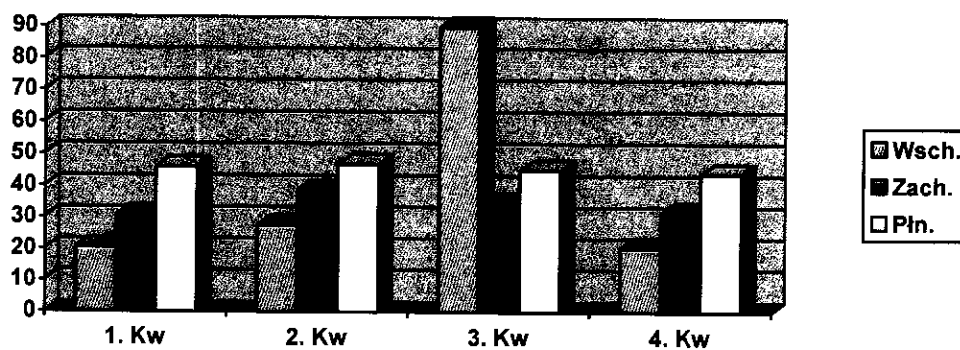
Wykres 1. Ilość zdarzeń na terenie Mysłowic w latach 2011 – 2014.



Wykres 2. Zdarzenia w rozbięciu na rodzaj w poszczególnych miesiącach 2014 r.



Wykres 3. Ilość interwencji w poszczególnych miesiącach 2014 r.



Wykres 4. Ilość interwencji poszczególnych jednostek w 2014 r.

Liczba zdarzeń za dany okres, w porównaniu do analogicznego okresu ubiegłego roku, w rozbiciu na jednostkę podziału administracyjnego:

Wypadki z ludźmi za dany okres, w porównaniu do analogicznego okresu ubiegłego roku, w rozbiciu na rodzaj zdarzenia

zdarzenia	Ofiary śmiertelne inne		Ofiary śmiertelne dzieci		Ranni		Ranne dzieci	
	rok		rok		rok		rok	
	2013	2014	2013	2014	2013	2014	2013	2014
pożary	1	3	0	0	12	12	2	3
miejscowe zagrożenia	5	4	0	0	38	37	2	6
RAZEM:	6	7	0	0	50	49	4	9

1. Analiza zagrożenia powodziowego dla miasta

Sytuacja zagrożenia powodziowego nie ulega zmianie od listopada 1999 roku z powodu braku inwestycji hydrotechnicznych. Zakres niezbędnych inwestycji koniecznych do poprawy bezpieczeństwa opisany jest w ekspertyzie hydrotechnicznej obszaru miasta Mysłowice z listopada 1999 r.

2. Wyposażenie Miejskiego Magazynu Przeciwpowodziowego zlokalizowanego w obiektach KM PSP Mysłowice w sprzęt specjalistyczny wykorzystywany do działań przeciwpowodziowych i likwidacji skutków gwałtownych nawałnic:

Lp.	Nazwa sprzętu	Ilość	Uwagi
1.	Pompy zanurzeniowe elektryczne	3 szt.	
2.	Pompy szlamowe spalinowe	2 szt.	
3.	Wodery	14 szt.	
4.	Płaszcz przeciwdeszczowe	35 szt.	
5.	Przyczepa jednoosiowa	1 szt.	
6.	Przyczepa dwuosiowa	1 szt.	
7.	Agregaty prądotwórcze	2 szt.	
8.	Worki do piasku	13 000 szt.	Wskazany zakup 4 taczek do przewozu worków z piaskiem oraz sznurka do wiązania worków.
9.	Osuszacze powietrza	4 szt.	
10.	Plandeka ochronna	20 szt.	
11.	Śpiwory	100 szt.	
12.	Pilarka do drewna	3 szt.	
13.	Folia budowlana	8 rolek	
14.	Grzejniki olejowe	3 szt.	
15.	Piec katalityczny	1 szt.	

16.	Wentylator	1 szt.	
17.	Szperacz halogenowy	3 szt.	
18.	Szperacz akumulatorowy	3 szt.	
19.	Młot pneumatyczny	1 szt.	
20.	Ładowarki do piasku	3 szt.	
21.	Siekiera	4 szt.	
22.	Smok ssawny prosty 110	2 szt.	
23.	Folia do obwałowań	10 szt.	

3. *Ogólna charakterystyka źródeł zagrożenia powodziowego miasta:*

Mysłowice leżą na wododziale, to też sieci rzeczne składają się z niewielkich cieków. Największe rzeki to Brynica, Czarna Przemsza i Przemsza.

Na terenie miasta znajduje się kilka sztucznych zbiorników wodnych, zlokalizowanych głównie w części północnej, na granicy z Sosnowcem i Katowicami, a także wiele małych oczek wodnych. Większość wód płynących niesie wody pozaklasowe. Przemsza, która wraz z dopływami stanowi na terenie miasta największą zlewnię, niesie 49% wód antropogenicznych. Jedynym ciekim o wodach III klasy czystości jest potok Przyrwa.

Naturalna sieć rzeczna Mysłowic należy do dorzecza Przemszy. Wyjątkiem jest tutaj rzeka (potok) Przyrwa. Jest on dopływem rzeki Mleczna, należącej do dorzecza Gostyni. Zasadniczymi elementami sieci rzecznej Mysłowic są cieki stanowiące granice miasta, tzn.:

- rzeka Przemsza (w km 12,650 - 23.800 - ujście Białej Przemszy) oraz Czarna Przemsza po ujście Brynicy (km 27.390), którymi biegnie wschodnia granica miasta Mysłowic;
- rzeka Przyrwa, zwana też potokiem Ławeckim, przepływająca wzdłuż południowego odcinka zachodniej granicy gminy na długości ok. 6.25 km;
- dolny odcinek Brynicy (do km 1.160, ujściowy odcinek Rawy (do km 0.860) oraz dolny odcinek Boliny (do km 3.300), skupione w północnym krańcu miasta.

Przez centralny obszar miasta przepływa:

- Bolina południowa II w km 0.250 - 4.100, stanowiąca dopływ Boliny,
- Rów Kosztowski, tworzący system odpływu, uchodzący do Przemszy w km 15.500,
- Rów Przyrwa również wpadający do Przemszy w km 20.400.

4. *Tereny zalewowe i poldery.*

W mieście brak jest wyznaczonych i utrzymywanych terenów zalewowych i polderów. Przyczyną zagrożeń powodziowych są lokalne podtopienia, wynikające z niedrożności przepustów kanalizacyjnych, a nie z braku odpowiedniej wysokości obwałowań.

Zalewowe obszary (gdzie występują lokalne podtopienia), to:

- obszar w obrębie ulic Kaczej i Kołłątaja – podtopienia piwnic i garaży,
- rejon ul. Plebiscytowej,
- teren ogródków działkowych przy ul. Jabłoniowej,
- piwnice i garaże przy ul. Strumieńskiego,
- obszar boiska na promenadzie oraz przy ul. Długiej w Dzieńkowicach.

5. Zbiorniki retencyjne.

W mieście nie ma zbiorników retencyjnych. Poza granicami miasta zlokalizowano zbiorniki Kozłowa Góra na Brynicy oraz Przeczyce na Czarnej Przemszy.

6. Wykaz cieków na których zabudowano wodowskazy wraz z poziomami ostrzegawczymi i alarmowymi.

W rejonie miasta Mysłowic znajdują się dwa wodowskazy na ciekach stwarzających zagrożenie:

1. Jeleń na rzece Przemszy, stan ostrzegawczy 280 cm, alarmowy 330 cm, rzędna zera wodowskazowego 231,10mnKr
2. Szabelnia na rzece Brynicy, stan ostrzegawczy 70 cm, alarmowy 100 cm, rzędna zera wodowskazowego 244,53mnKr

Dla osłony przeciwpowodziowej miasta Mysłowic znaczenie mają następujące posterunki wodowskazowe:

- Radocha na Czarnej Przemszy w km 27.800 (powyżej ujścia Brynicy),
- Niwka na Białej Przemszy w km 0.800,
- Stary Bieruń na rzece Mlecznej - reprezentatywny dla potoku Przyrwa,
- Jeleń na rzece Przemszy w km 12.800,

Istniejące posterunki wodowskazowe są właściwie oprzyrządowane i gwarantują uzyskiwanie danych hydrologicznych w pełnym zakresie i odpowiednią dostępność.

Biorąc pod uwagę powierzchnię zlewni i potoków, można przyjąć, że istniejąca sieć posterunków jest wystarczająca. Jednakże rowy sztuczne, utracone dla potrzeb kanalizacji (rów Kosztowski z całym systemem oraz rowy tworzące system zasilający potok Przyrwa – systematycznie zwiększają poziom swego zasilania. Brak kontroli przepływu tych cieków uniemożliwia jakkolwiek racjonalną ocenę poziomu bezpieczeństwa odpływu ich kanałami. Należałoby, przynajmniej okresowo prowadzić kontrolę tego odpływu dla umożliwienia właściwej oceny jego wysokości.

7. Inne budowle hydrotechniczne (rowy, jazy, przepusty).

Infrastruktura inżynierska w dolinach cieków - mosty, przepusty, śluzy wałowe i inne rodzaje przepraw lub odprowadzeń kanalizacyjnych, są często źle wykonane (generalnie były projektowane na

inne warunki odpływu), nie konserwowane (ulegają zamuleniu, zniszczeniu, itp.). Są one najczęściej spotykaną przyczyną zagrożenia powodziowego.

Zestawienie drogowych obiektów mostowych na rzece Brynicy.

Ulica	Km Rzeki	Rzędna spodu konstrukcji [m npm] (światło mostu [cm])	Uwagi
Ostrogórska	0.100	brak danych	nie stanowi zagrożenia powodziowego

Zestawienie drogowych obiektów mostowych na rzece Rawie.

Ulica	Km Rzeki	Rzędna spodu konstrukcji [m npm] (światło mostu [cm])	Uwagi
Most pomiędzy stawami Hubertus	0.860	brak danych	brak zagrożenia
Szabelnia	0.200	brak danych	zagrożenie powodziowe

Zestawienie drogowych obiektów mostowych na rzece Czarnej Przemszy.

Ulica	Km Rzeki	Rzędna spodu konstrukcji [m npm] (światło mostu [cm])	Uwagi
Krakowska – Orłąt Lwowskich	25.670	(445)	brak zagrożenia

Zestawienie drogowych obiektów mostowych na rzece Bolinie.

Ulica	Km Rzeki	Rzędna spodu konstrukcji [m npm] (światło mostu [cm])	Uwagi
Katowicka	2.200	(294)	brak zagrożenia powodziowego
Bernarda Świerczyny	0.950	(80)	brak zagrożenia powodziowego
Bolina – Sosnowiecka	0.470	(R=215)	brak zagrożenia powodziowego

Zestawienie drogowych obiektów mostowych na rzece Przemszy.

Ulica	Km Rzeki	Rzędna spodu konstrukcji [m npm] (światło mostu [cm])	Uwagi
Mostowa	23.540	brak danych	zagrożenie powodziowe
Wschodnia Obwodnica GOP	21.800	brak danych	brak zagrożenia
Chrzanowska – Wysoki Brzeg	20.700	brak danych	brak zagrożenia
Długa – Celników	13.420	(290)	brak zagrożenia

8. Niewłaściwe parametry infrastruktury inżynierskiej.

Lokalizacja miejsc potencjalnego zagrożenia powodziowego – wynikającego z niewłaściwych parametrów infrastruktury inżynierskiej:

l.p.	Rzeka, Potok, Kanał	Lokalizacja zagrożenia	Określenie rodzaju zagrożenia
1.	2.	3.	4.
1.	Rzeka Rawa	km 0,200	Zbyt małe światło mostu w ciągu ul. Szabelnianej
2.	Rów Przyrwa	100 m poniżej drogi nr 15	Brak kłapy zwrotnej w wylocie kanalizacyjnym
3.		Przepust pod ul. Cmentarną	Zbyt małe światło przepustu
4.		Teren KPRD „Mysłowice 4”	Zbyt niski brzeg, podtapianie zakładu
5.	Rów Kosztowski	Rejon ul. PCK i Kosztowskiej	Możliwe podtopienie terenu
6.		Przepust pod ul. Długą – zaniedbany	Spiętrzanie wody i podtopienia terenów przyległych
7.		Przepust pod autostradą A4	Zaniedbany i zarośnięty – wymaga oczyszczenia
8.		Rejon ul. Długiej	Na długości około 500 m na prawym brzegu rowu teren narażony na podtopienie

9. Zagrożenie falą awaryjną ze zbiornika

Istnieje zagrożenie zalewowe w dolinie rzeki Brynicy w granicach Mysłowic na skutek awarii zbiornika Kozłowa Góra.

Zbiornik retencyjny Przeczyce posiada maksymalną wysokość piętrzenia wynoszącą 12,5m oraz korpus zapory odporny na rozmycie. W przypadku zagrożenia, urządzenia przelewowo – upustowe mogą odprowadzić łącznie objętość przepływu równą 105 m³/s. Wartość 105 m³/s jest wielkością przepływu, która mieści się w granicach obwałowania rzeki Czarna Przemsza na terenie miasta Mysłowic.

10. Powierzchnia terenów zalewowych, zagrożone obszary, ilość osób do ewakuacji.

Obszar zagrożony skutkiem zniszczenia zapory zbiornika Kozłowa Góra wynosi 138 ha. Przeważają tutaj lasy oraz zieleń urządzona. Ponadto obejmuje około 5 ha terenów przemysłowych. W strefie tej jest zameldowanych 20 osób – głównie Szabelnia. W związku z tym, można stwierdzić, że fala awaryjna nie wywołała dużych zagrożeń dla ludności cywilnej. Obejmuje ona jednak swym zasięgiem kompleks sportowo – rekreacyjny w parku „Promenada”. Z urządzeń Infrastruktury technicznej zasilane mogą być urządzenia zaopatrzenia w wodę na wysokości Osiedla w Brzęczkowicach – pompownia.

Drugą kategorię stanowią tereny zagrożone zalaniem lub podtopieniem na skutek eksploatacji górniczej. Obszary te zamieszkuje łącznie 17 osób. W strefie zagrożeń odgórnicych znajdują się

przede wszystkim lasy. Następnie występuje spory udział użytków rolnych na łączną powierzchnię około 82,5 ha. Pozostałe rodzaje użytkowania stanowią tylko około 2 ha.

Pozostałe tereny, dla których określono zasięg podtopienia stanowią powierzchnię 3,1 ha. Jest to obszar położony przy kompleksie sportowym na Promenadzie, niewielki fragment na zawału Boliny oraz odcinek kolejki piaskowej w Śródmieściu. Są to tereny niezamieszkałe.

Bilans terenów zagrożonych zalaniem lub podtopieniem wg rodzajów użytkowania w [ha].

Rodzaj użytkowania	fala awaryjna od zbiornika Kozłowa Góra	w wyniku odkształceń górniczych	pozostałe
tereny mieszkaniowe	2,0	0,9	
tereny przemysłowe i składowe	5,9		
tereny sportowo – rekreacyjne	1,3		
usługi pozostałe	0,0		
tereny zaopatrywania w wodę	0,1		
drogi	3,0	0,2	
parkingi i garaże	0,0		
tereny kolejowe	4,9		0,2
las	54,2	62,5	
poła uprawne	5,3	7,3	
łąki	28,5	7,4	0,3
produkcja rolna i ogrodnicza	0,3	0,4	
parki i zieleńce	1,7		0,4
ogródki działkowe	1,8		
zieleń nieurządzona	22,4	0,5	2,0

Reasumując, należy stwierdzić, iż potencjalne skutki wystąpienia sytuacji powodziowych na terenie Mysłowic nie rodzą poważnych konsekwencji w zakresie bezpieczeństwa publicznego. Występuje znikomy udział terenów mieszkaniowych i niewielka liczba ludności narażona na bezpośrednie skutki powodzi. Ponadto na terenach tych nie znajdują się obiekty infrastruktury społecznej (np. szkoły, placówki służby zdrowia, ... itd.), z wyjątkiem stadionu na „Promenadzie”.

Doświadczenia związane z podtopieniami wykazują lokalne podtopienia obszarów zalewowych oraz linii kolei piaskowej w śródmieściu. Są to zabudowania:

- 8 garaży przy ul. Kaczej,
- piwnice w budynkach mieszkalnych przy ul. Kołłątaja 9, 10, 12 i 14,
- piwnice i garaże przy ul. Strumieńskiego 1, 3 i 7.

11. Miejsca przewidziane do ewakuacji.

Przewiduje się lokalną ewakuację niewielkiej liczby mieszkańców z terenów zagrożonych. Przewidziana jest ewakuacja mienia prywatnego – wyposażenia piwnic i garaży oraz prywatnych środków transportu.

l.p.	Tereny ewakuowane	Dzielnica
1.	ul. Szbelnia, Sosnowiecka, Jabłoniowa, Świerczyny, Boliny, Stawowa, Obrzeźna Północna – rondo	PIASEK
2.	ul. Kołłątaja 9,10,12,14 piwnice w budynkach, Piastowska, Nadbrzeźna, kacza, Strumieńskiego, Rynek, Krakowska	Stare Miasto
3.	ul. Promenada i Portowa	Słupna
4.	ul. Stoińskiego, Podgórska	Brzęczkowice
5.	ul. Długa, Nałkowskiej, Łukaszewicza, Batalionów Chłopskich, Witosa, Sikorek, Szpaków, Skowronków	Dzieńkowice
6.	Ul. Gagarina, Wita Stwosza	Rów Kosztowski
7.	Ul. Plebiscytowa	Wesoła

12. Potrzeby w zakresie modernizacji infrastruktury przeciwpowodziowej i inżynierskiej w aspekcie zagrożenia powodziowego.

Niezbędne prace remontowe i modernizacyjne infrastruktury przeciwpowodziowej Mysłowic

L.p.	Rzeka, potok, kanał	Lokalizacja zagrożenia	Określenie rodzaju zagrożenia	Działania dla ograniczenia zagrożeń
1.	2.	3.	4.	5.
1.	Rzeka Brynica	100 m powyżej ujścia Rawy	Brak kłapy zwrotnej na wylocie kanalizacyjnym	Zabezpieczenie wylotów kłapą zwrotną
2.		rejon ul Szabelnianej, powyżej mostu kolejowego	Brak kłapy zwrotnej na wylocie kanalizacyjnym	Zabezpieczenie wylotów kłapą zwrotną
3.		50 m poniżej mostu kolejowego	Brak kłapy zwrotnej na wylocie kanalizacyjnym	Zabezpieczenie wylotów kłapą zwrotną
4.		250 m poniżej mostu kolejowego	Brak kłapy zwrotnej na wylocie kanalizacyjnym	Zabezpieczenie wylotów kłapą zwrotną
5.	Rzeka Rawa	km 0,200	Zbyt małe światło mostu w ciągu ul. Szabelnianej	Ewentualna przebudowa mostu
6.	Potok Bolina	rejon ul. Hodowców	Brak kłap zwrotnych na wylotach kanalizacyjnych	Zabezpieczenie wylotów kłapą zwrotną
7.		km 2,650	Przeciek przez wał – wypływ wody na zawale	Remont wału
8.		km 2,650	Brak kłapy zwrotnej na wylocie kanalizacyjnym	Zabezpieczenie wylotów kłapą zwrotną
9.		km 2,300	Brak kłapy zwrotnej na wylocie kanalizacyjnym	Zabezpieczenie wylotów kłapą

				zwrotną
10.		Kładka dla pieszych powyżej ul. Obrzeźna Północnej	Możliwe zniszczenie drewnianej kładki w okresie wezbrania	Przebudowa przepustu
11.		ul. Obrzeźna Północna	Zbyt małe światło przepustu	Przebudowa przepustu
12.		50 m. poniżej ul. Świerczyny	Brak kłapy zwrotnej na wylocie kanalizacyjnym	Zabezpieczenie wylotów kłapą zwrotną
13.		Powyżej mostu w ciągu ul. Boliny i Sosnowieckiej	Brak kłapy zwrotnej na wylocie kanalizacyjnym	Zabezpieczenie wylotów kłapą zwrotną
14.	Rzeka Przemsza	km 23,540 – most w ciągu ul. Mostowej	Zbyt małe światło mostu	Ewentualna przebudowa mostu
15.		50 m poniżej mostu	Brak kłapy zwrotnej na wylocie kanalizacyjnym	Zabezpieczenie wylotów kłapą zwrotną
16.		15 m poniżej ujścia Rowu Przyrwa	Brak kłapy zwrotnej na wylocie kanalizacyjnym	Zabezpieczenie wylotów kłapą zwrotną
17.		Rejon ul. Witosa	Brak kłapy zwrotnej na wylocie kanalizacyjnym	Zabezpieczenie wylotów kłapą zwrotną
18.	Rów Przyrwa	100 m poniżej drogi nr 15	Brak kłapy zwrotnej na wylocie kanalizacyjnym	Zabezpieczenie wylotów kłapą zwrotną
19.		Przepust pod ul. Cmentarną	Zbyt małe światło przepustu	Przebudowa przepustu
20.		Teren KPRD „Mysłowice 4”	Zbyt niski brzeg, podtapianie zakładu	Zabezpieczenie brzegu
21.	Rów Kosztowski	rejon ul. PCK i Kosztowskiej	Możliwe podtopienie terenu	Zabezpieczenie terenu
22.		Przepust pod ul. Długą – zaniedbany	Możliwe spiętrzenie wody i podtopienie terenów przyległych	Przebudowa przepustu
23.		Przepust pod autostradą A4	Zaniedbany i zarośnięty – wymaga oczyszczenia	Remont przepustu
24.		rejon ul. Długiej	Na długości około 500 m na prawym brzegu rowu teren narażony na podtopienie	Zabezpieczenie terenu
25.	Potok Przyrwa –	Przepust pod mostem w ciągu ul. Spacerowej	Zaniedbany – może wywołać podtopienie	Remont przepustu
26.	lewy dopływ	100 m powyżej w/w występują dwa przepusty	Jeden jest zamulony, drugi położony zbyt wysoko, wywołują zagrożenie powodziowe	Remont przepustów

III. DZIAŁALNOŚĆ PROFILAKTYCZNA I KONTROLNO – ROZPOZNAWCZA

Jak w latach ubiegłych, kierunki działalności profilaktycznej KM PSP w Mysłowicach były dostosowane do aktualnych potrzeb i obowiązujących uregulowań prawnych.

Zgodnie z obowiązującymi przepisami, dotyczącymi czynności kontrolno – rozpoznawczych, kontrole prowadzono głównie w obiektach użyteczności publicznej, zamieszkania zbiorowego oraz kontrole, prowadzone w trybie art. 56 Prawa Budowlanego, związane z oddawaniem przez inwestorów do użytkowania obiektów budowlanych.

W 2014 roku przeprowadzono 34 odbiorów budynków w trybie art. 56 Prawa budowlanego

W 2014 r. przeprowadzono 56 czynności kontrolno – rozpoznawczych, w tym:

- obiektów użyteczności publicznej, takich jak: Kluby Sportowe, szkoły, szpitale;
- obiektów produkcyjno-magazynowych;
- kontrole lasów.

Można uznać, że obrane kierunki działań profilaktycznych są właściwe i korelują z pożarami, które występują w obiektach na terenie miasta.

Dotychczas nie odnotowano pożarów w budynkach, w których wcześniej ujawniono nieprawidłowości w trakcie czynności kontrolno-rozpoznawczych, jednak biorąc pod uwagę rodzaj ujawnionych nieprawidłowości, takie zagrożenie istnieje.

Jak w ubiegłych latach, zaplanowano i zrealizowano czynności kontrolno-rozpoznawczych i czynności egzekucyjnych w: budynkach zagrożonych atakiem terrorystycznym, szpitalach, szkołach, budynkach handlowych oraz zakładach produkcyjno – magazynowych. Ponadto w miarę napływania zgłoszeń od inwestorów były prowadzone czynności związane z odbiorami oddawanych w użytkowanie budynków, w trybie art.56 Prawa budowlanego.

Jak w latach ubiegłych, duży nacisk położono na podwyższenie kwalifikacji funkcjonariuszy realizujących zadania kontrolno – rozpoznawcze poprzez samokształcenie uczestnictwo w naradach i sympozjach.

Uciążliwością na chwilę obecną, staje się brak zatrudnienia Radcy Prawnego.

Jak co roku służba Kontrolno – Rozpoznawcza zaktualizowała „Katalog zagrożeń ujawnionych na terenie Mysłowic”. Katalog zaktualizowano na dzień 31.12.2014 r. wyciąg z Katalogu o którym mowa, przedstawiono poniżej:

Wykaz budowli szczególnie zagrożonych katastrofami

Lp.	Nazwa budowli	Adres	Charakter zagrożeń
1	2	3	4
1.	- budynek mieszkalny, jedenastokondygnacyjny, 49 mieszkań właściciel: Miejski Zarząd Gospodarki Komunalnej,	ul. Kołłątaja 12	obiekt pod stałym nadzorem budowlanym
2.	- budynek mieszkalny, jedenastokondygnacyjny, 49 mieszkań właściciel: Miejski Zarząd Gospodarki Komunalnej,	ul. Kołłątaja 14	obiekt pod stałym nadzorem budowlanym
3	- budynek zaadaptowany na cele mieszkaniowe, piętrowy, zarządzający: Miejski Zarząd Gospodarki Komunalnej,	ul. Bytomska 9a	W trakcie rozbiórki - zabezpieczony
4	- budynek mieszkalny, nie użytkowany, właściciel w trakcie ustalania.	ul. Janowska i 1000-lecia PP	Budynek niezabezpieczony
5	- budynek mieszkalny, niezamieszkały, zarządzający: Miejski Zarząd Gospodarki Komunalnej ul. Partyzantów 21	ul. Portowa 4	Budynek zabezpieczony – przeznaczony do rozbiórki
6	- budynek mieszkalny nie użytkowany, w trakcie ustalania właścicieli	ul. Łukaszczyka 14	Budynek niezabezpieczony
7	- budynki gospodarcze nie użytkowane, Właściciel prywatny	ul. Ptasia 12	Budynek niezabezpieczony
8	- budynki gospodarcze nie użytkowane, Właściciel prywatny	ul. Strazacka 5	Teren zabezpieczony
9	- budynek oficyna nie użytkowana, Właściciel w trakcie ustalania	ul. Piastowska (naprzeciw boiska SP2)	Budynek zabezpieczony
10	- budynek mieszkalny nie użytkowany, właściciel prywatny	ul. Skośna 6	Budynek zabezpieczony
11	- budynek po PGR nie użytkowany, Zmiana właściciela	ul. Bema	Budynek nie zabezpieczony
12	- budynek nie użytkowany, Właściciel nieznan w trakcie ustalania	za ul. Laryska 45 w polu	Budynek nie zabezpieczony
13	- budynek nie użytkowany, Właściciel prywatny	ul. Kościelniaka 26	Budynek nie zabezpieczony

Wykaz tras drogowych, po których przewożone są towary niebezpieczne

Lp.	Trasa	Rodzaje towarów niebezpiecznych	Ilość półroczna przewozów [Mg]	UWAGI
	<p>Do tutejszej siedziby komendy nie wpływają informacje o przedmiotowym transporcie, nie mniej jednak na podstawie danych z Śląskiego Urzędu Wojewódzkiego ustalono iż transport towarów niebezpiecznych odbywa się trasą samochodową 79 Mysłowice - Chrzanów (zagrożone osiedla: Dąbrowa, Stałe, Śródmieście, Bory, Buczyna); trasą A-4 Katowice-Kraków (zagrożone osiedla: częściowo Jeleń i Buczyna) DK-79 Mysłowice – Chorzów (ulicami: Krakowska, Bagienna, Al. Roździeńskiego, Chorzowska) Mysłowice – Ruda Śląska (ulicami: A-4, Górnosłaska)</p> <p>Z kierunku Tychów przez miasto Mysłowice, ulicami: Obrzeżną Zachodnią, Pukowca, Laryską, Brzezińską, Kosztowską, w kierunku</p>	Brak danych	Brak danych	

Katowic i odwrotnie.			
----------------------	--	--	--

Wykaz parkingów dla transportu drogowego towarów niebezpiecznych

Lp.	Szczegółowe miejsce lokalizacji	Ilość miejsc parkingowych	UWAGI
	Przy Oddziale Utrzymiania Autostrady w Mysłowicach - Brzęczkowicach		Wykonano 2 równoległe stanowiska, każde o wymiarach 16mx6m odległe od siebie o 1m. Stanowiska są placem o nawierzchni szczelnej zabezpieczonej geomembraną niepozwalającą na przenikanie ewentualnych wycieków do gruntu. Stanowiska są przejezdne – tzn. można na nie wjechać z jednej strony, a wyjechać z drugiej. Do stanowisk prowadzi droga o szerokości 5÷8m. Wjazd na stanowiska odbywa się od strony parkingu na OUA oraz od strony ul. Piaskowej.

IV. DZIAŁALNOŚĆ INFORMACYJNA

W ostatnim roku duży nacisk położono na działalność propagandowo – informacyjną zagadnień dotyczących ochrony przeciwpożarowej. Efektem tych działań jest ukazywanie się na lokalnych gazetach regionalnych oraz w ITVM Mysłowice, różnych informacji dotyczących działalności Państwowej Straży Pożarnej, szczególnie w ramach ogólnopolskiej akcji „NIE DLA CZADU”

V. ZAOPATRZENIE WODNE MIASTA DLA CELÓW OCHRONY PRZECIWPÓŻAROWEJ

Jak co roku, tak i w 2014 r. funkcjonariusze PSP kontrolowali hydranty zewnętrzne. W przypadku hydrantów nadziemnych Miejskie Przedsiębiorstwo Wodociągów i Kanalizacji w Mysłowicach została utworzona Mobilna Grupa Interwencyjna która usuwa na bieżąco awarie i braki w sieci hydrantowej. Dla zapewnienia bezpieczeństwa, samochody gaśnicze posiadają na wyposażeniu zestawy nasad zasilających. W trakcie powyższych kontroli stwierdzono, poprawę hydrantów na terenie miasta Mysłowice

VI. BUDŻET KM PSP MYSŁOWICE

1. ZADANIA ZLECONE:1

Plan na 2014 r.: 8.682.684,00

Wykonanie w 2014 r.: 8.677.841,54

Plan na 2015 r.: 4.564.000,00

2. STRUKTURA WYDATKÓW:

	PLAN 4.000.000 2013 r.	PLAN 8.000.000 2014 r.	PLAN 4.564.000 2015 r.
	3.680.707,62 80,50%	3.859.796,73 44,50%	3 891.401,00 85,30%
	311.341,45 6,40%	354.363,12 4,10%	370.941,00 8,10%
WYDATKI RZECZOWE	600.391,31 12,70%	626.681,70 7,20%	301.658,00 6,60%
Wydatki inwestycyjne	5.400,00	3.836.999,99 44,20%	0,00
RAZEM	4.845.840,38 99,68%	8.677.841,54 99,98%	4.564.000,00 100%

3. ZADANIA WŁASNE:

Plan na 2014 r.: 412.500,00

Wykonanie w 2014 r. 409.873,69

Plan na 2015 r.: 530.000,00

4. WYKONANIE ŚRODKÓW:

Środki finansowe przyznane na 2014 r. dla Komendy Miejskiej Państwowej Straży Pożarnej w Mysłowicach, na zadania własne wykonano zgodnie z założonymi zadaniami:

1. „Dofinansowanie budowy nowej siedziby Komendy Miejskiej PSP w Mysłowicach: 397.374,64 zł;
2. Fundusz Wsparcia – dofinansowanie przez WPR w Katowicach zakupu traktorka wielofunkcyjnego 12.000 zł;
3. Miedzyszkolny turniej pierwszej pomocy przedmedycznej „Młody Ratownik” w kwocie 499,05 zł;

VII. ZATRUDNIENIE

Stan zatrudnienia na dzień 31 grudnia 2014 roku wynosił:

- 65 funkcjonariuszy,
- 3 pracowników cywilnych,
- 2 wakaty.

W ciągu roku w KM PSP w Mysłowicach na zaopatrzenie emerytalne przeszło 2 funkcjonariuszy.

Podnoszenie kwalifikacji zawodowych w 2014 r.

- 4 funkcjonariuszy ukończyło Szkolenie Uzupełniające Strażaka Jednostki Ochrony Ppoż.

Łącznie 6 funkcjonariuszy podnosi zaocznie kwalifikacje zawodowe w Szkole Głównej Służby Pożarniczej w Warszawie: na studiach inżynierskich, magisterskich i podyplomowych.

2 funkcjonariuszy eksternistycznie podnosi kwalifikacje w zawodzie technik pożarnictwa, w Szkole Aspirantów PSP w Krakowie i Centralnej Szkole PSP w Częstochowie.

W 2014 roku łącznie zatrudniono 2 absolwentów szkół pożarniczych, ze Szkoły Aspirantów PSP w Krakowie i Centralnej Szkoły PSP w Częstochowie.

W 2014 roku funkcjonariusze KM PSP w Mysłowicach przepracowali:

Łącznie: **125,1 tyś. godzin**, z tego **18,4 tyś. godzin**, to godziny nadliczbowe.

VIII. WNIOSKI I PLANY NA 2015 ROK

1. Przeprowadzić ćwiczenia z ratownictwa lodowego z udziałem jednostek OSP i JRG.
2. Wyjazd na XI Międzynarodowy Obóz Młodzieżowych Drużyn Pożarniczych.
3. Dostosować stan wyszkolenia strażaków z zakresu ratownictwa wodnego do standardów wyznaczonych przez KW PSP.
4. Zorganizować kurs podstawowy dla strażaków ratowników OSP.
5. Kontynuować budowę nowej siedziby Komendy Miejskiej i Jednostki Ratowniczo – Gaśniczej w Mysłowicach
6. Dokonywać bieżącej analizy zagrożeń występujących na terenie miasta i w miarę potrzeb finansowych zakup nowoczesnego sprzętu do likwidacji tych zagrożeń

UWAGI:

W opracowaniu analizy wykorzystano:

- Ekspertyzę Hydrotechniczną Obszaru Miasta Mysłowic opracowaną przez Biuro Rozwoju Regionu Katowice Sp. z o.o. – listopad 1999 r.
- Studium Uwarunkowań i Kierunków Zagospodarowania Przestrzennego Miasta Mysłowic opracowane przez Biuro Rozwoju Regionu Katowice Sp. z o.o. – 1999 r.
- Dane uzyskane od dr Leszka Ośródkiego oraz dr Szturca z Instytutu Meteorologii i Gospodarki Wodnej w Katowicach – lipiec 2002 r.
- Dane uzyskane od Pani Anny Tybura oraz Pana Wojciecha Zięby z Regionalnego Zarządu Gospodarki Wodnej w Gliwicach – lipiec 2006 r.