



NIWKA Sp. z o.o. SKA

PROJEKT GÓRNICZY BRZEZINKA 3

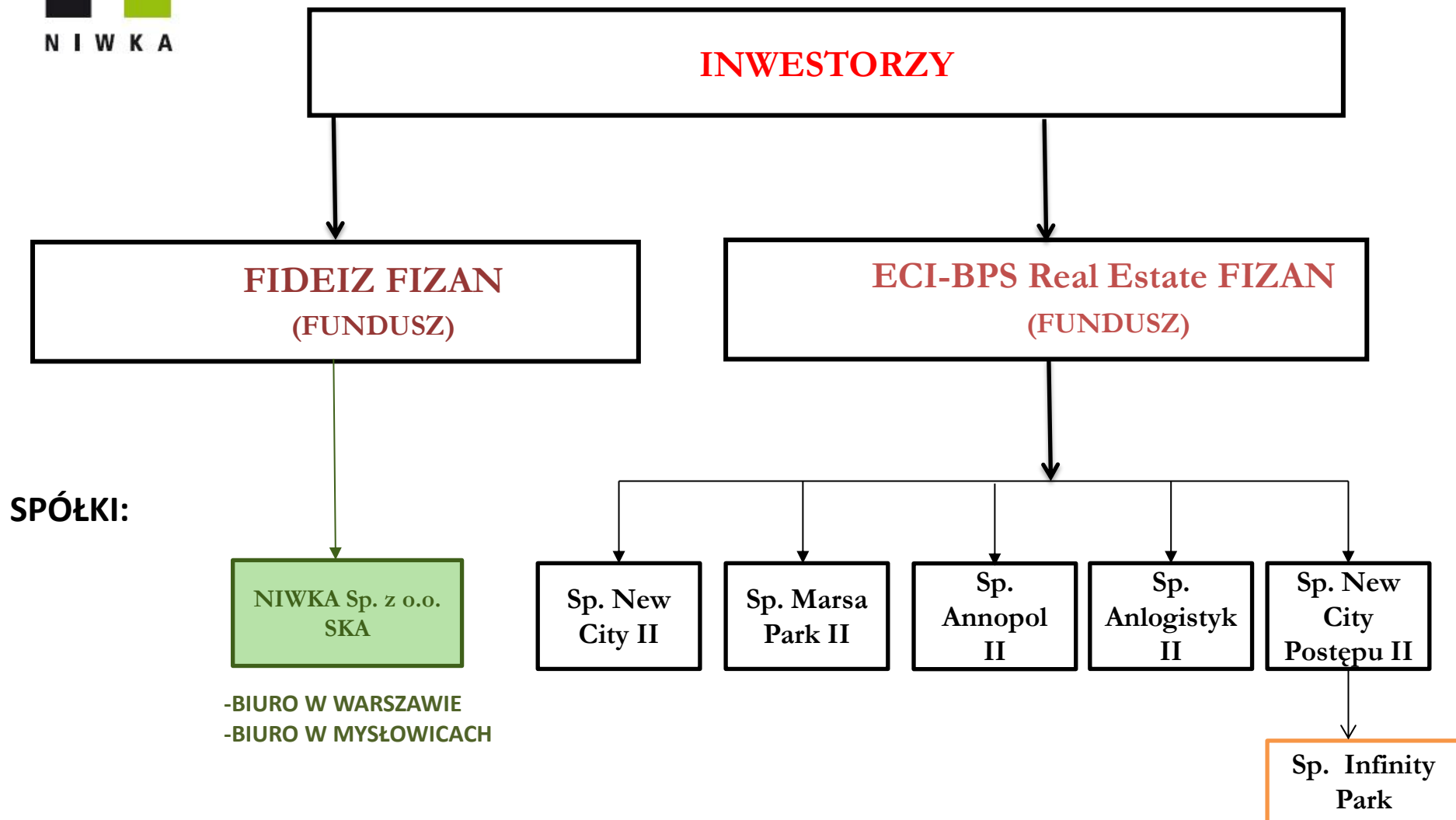
Posiedzenie Komisji Gospodarki Miejskiej, Ochrony Środowiska
i Rolnictwa Rady Miasta Mysłowice

Ewa Zalewska
Aleksander Przybyła

Warszawa, dnia 10.03.2014r.

NIWKA Sp. z o.o. SKA
ul. Marynarska 15
02-674 Warszawa

STRUKTURA GRUPY ECI



- Bezpieczeństwo energetyczne Polski opiera się na węglu kamiennym i brunatnym ok. 80% udziału węgla w produkcji energii elektrycznej
- Posiadanie własnych złóż kopalin energetycznych = niezależność energetyczna kraju. Węgiel zapewnia Polsce wysoki poziom bezpieczeństwa energetycznego. Niskie uzależnienie od importu nośników energii.
- Złóża węgla kamiennego stanowią własność SP
- Poszukiwanie, rozpoznawanie i wydobywanie węgla kamiennego jest celem publicznym, zgodnie z ustawą o gospodarce nieruchomościami

- Zainteresowanie węglem inwestorów prywatnych powoduje brak konieczności finansowego wspierania przez SP górnictwa węgla kamiennego; niższe koszty produkcji; budowanie kopalń od podstaw w nowych warunkach społeczno-prawnych (UE, restrykcyjne przepisy, świadomość społeczna, społeczna odpowiedzialność biznesu – dobrowolne uwzględnianie przez inwestorów interesów społecznych i ochrony środowiska)
- Miasto Mysłowice posiada na swoim terenie bogactwo w postaci złoża węgla kamiennego bardzo dobrej jakości
- Złoże węgla kamiennego Brzezinka zostało uznane za strategiczne dla bezpieczeństwa energetycznego kraju w Polityce Energetycznej do 2030 oraz w Koncepcji Przestrzennego Zagospodarowania Kraju 2030



PROCES INWESTYCYJNY PROJEKTU BRZEZINKA 3

I etap - Koncesja na rozpoznawanie złoża węgla kamiennego

II etap - Koncesja na wydobywanie węgla kamiennego

III etap - Budowa Kopalni

IV etap – Eksploatacja złoża

PROCES INWESTYCYJNY PROJEKTU BRZEZINKA 3

I etap. Koncesja na rozpoznawanie złoża węgla kamiennego.

1. Koncesja na rozpoznawanie obejmuje 2 złoża węgla kamiennego: złożo Niwka-Modrzejów (zlikwidowana kopalnia) i złożo Brzezinka (złożo niezagospodarowane)
2. Realizacja prac geologicznych w ramach koncesji. Obecnie kończymy otwór N-M2.
3. Pokład 510 obiektem naszego zainteresowania
4. Cel: udokumentowanie złoża węgla kamiennego Brzezinka 3 (pokład 510)
5. Wykonanie wyceny informacji geologicznej i podpisanie umowy ze SP na jej odpłatne korzystanie
6. Złożenie dokumentacji geologicznej złoża do MŚ i uzyskanie jej zatwierdzenia

Czas trwania I etapu ok. 3 lat.

Koncesja nr 32/2012/p z dnia 20.11.2012 na rozpoznawanie złoża węgla kamiennego w obszarze Niwka-Modrzejów 1 (zmieniona decyzją z dnia 23.07. 2013)

- Lokalizacja: Mysłowice, Sosnowiec
- Powierzchnia: 22,5 km²
- Zakres prac:
 - etap I (3,5 roku) - otwór N-M1 max. do 750 m, otwór N-M2 max. do 1000 m,
 - etap II (6 m-cy) - dokumentacja geologiczna złoża węgla kamiennego



Warszawa, dnia 20 listopada 2012 r.

MINISTER ŚRODOWISKA

KONCESJA Nr 32/2012/p

Działając na podstawie art. 46 ust. 1 pkt 1 ustawy z dnia 2 lipca 2004 r. o swobodzie działalności gospodarczej (Dz. U. z 2010 r. Nr 220, poz. 1447 z późn. zm.), w związku z art. 21 ust. 1 pkt 1, art. 22 ust. 1 pkt 1 oraz art. 30, 31 oraz 133 ustawy z dnia 9 czerwca 2011 r. Prawo geologiczne i górnicze (Dz. U. Nr 163, poz. 981) oraz art. 104 i nast. Kodeksu postępowania administracyjnego, po rozpatrzeniu wniosku Niwka Sp. z o.o. SKA z siedzibą w Warszawie, w nawiązaniu do umowy z dnia 20.11.2012 r. o ustanowieniu użytkowania górniczego, zawartej pomiędzy Niwką Sp. z o.o. SKA i Skarbem Państwa, w imieniu którego występuje Minister Środowiska, po uzyskaniu przewidzianych ustawą Prawo geologiczne i górnicze opinii

postanawiam

1. Udzielić Niwce Sp. z o.o. SKA z siedzibą w Warszawie (NIP 521-362-68-78) koncesji na rozpoznawanie złoża węgla kamiennego w obszarze „Niwka – Modrzeczów 1” (część złoża Niwka-Modrzeczów oraz Brzezinka) położonym na terenie miasta Sosnowiec i Mysłowice w województwie śląskim, którego granice wyznaczają linie łączące punkty (1-59) o następujących współrzędnych wyznaczonych w układzie 2000:

KONCESJA

Nr punktu	Układ 2000	
	X	Y
1	5564524	6581671
2	5564833	6581674
3	5565959	6581840
4	5566576	6581199
5	5567340	6581091
6	5568618	6581064
7	5569276	6581290
8	5569446	6580627
9	5569791	6580781
10	5569870	6581035
11	5570204	6580833
12	5570370	6580562
13	5570359	6583266
14	5570180	6586088
15	5568918	6585572
16	5568356	6586104
17	5568319	6586077
18	5567782	6585459
19	5567792	6585401
20	5567763	6585362

Umowa o ustanowieniu użytkowania górniczego zawarta w dniu 20.11.2012r.

U M O W A

o ustanowieniu użytkowania górniczego w celu rozpoznawania złoża węgla kamiennego w obszarze „Niwka-Modrzejów 1”

zawarta w Warszawie, dnia 20.11.2012 r., pomiędzy:

Skarbem Państwa - Ministrem Środowiska, w imieniu i na rzecz którego działa na podstawie pełnomocnictwa nr 14 z dnia 29 grudnia 2011 r. Podsekretarz Stanu w Ministerstwie Środowiska, Główny Geolog Kraju Pan Piotr Grzegorz Woźniak, zwanym dalej „Skarbem Państwa”

oraz

Niwka Sp. z o.o. SKA z siedzibą w Warszawie, zarejestrowaną przez Sąd Rejonowy dla m. st. Warszawy, pod numerem KRS 0000409700, w imieniu i na rzecz której działa reprezentujący jedyne komplementariusza - Jerzy Tadeusz Leskiewicz – Prezes Zarządu spółki Niwka Sp. z o.o. SKA z siedzibą w Warszawie, posiadający prawo samodzielnej reprezentacji, zwany dalej „Użytkownikiem Górnicznym”,

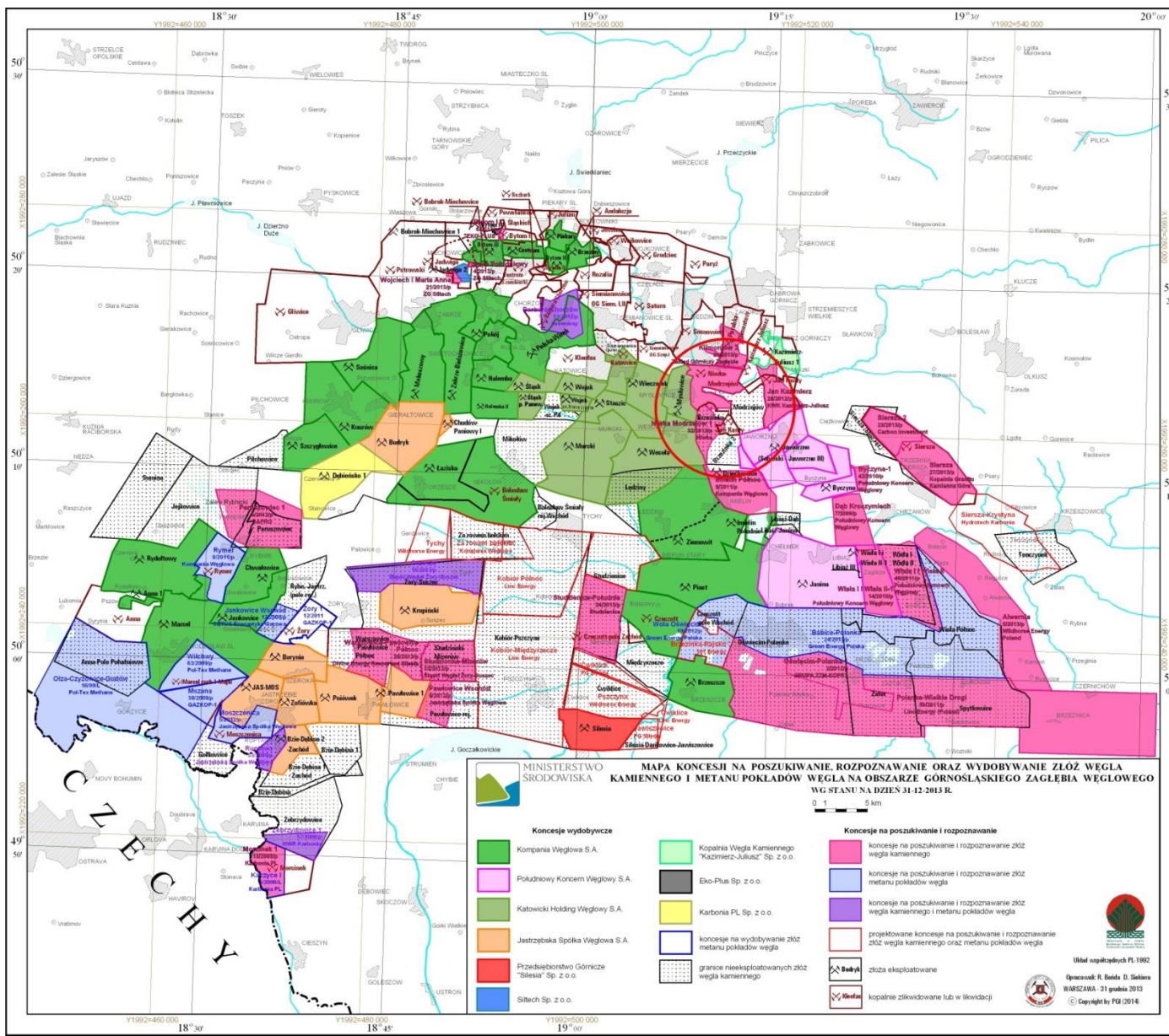
o następującej treści:

§ 1.

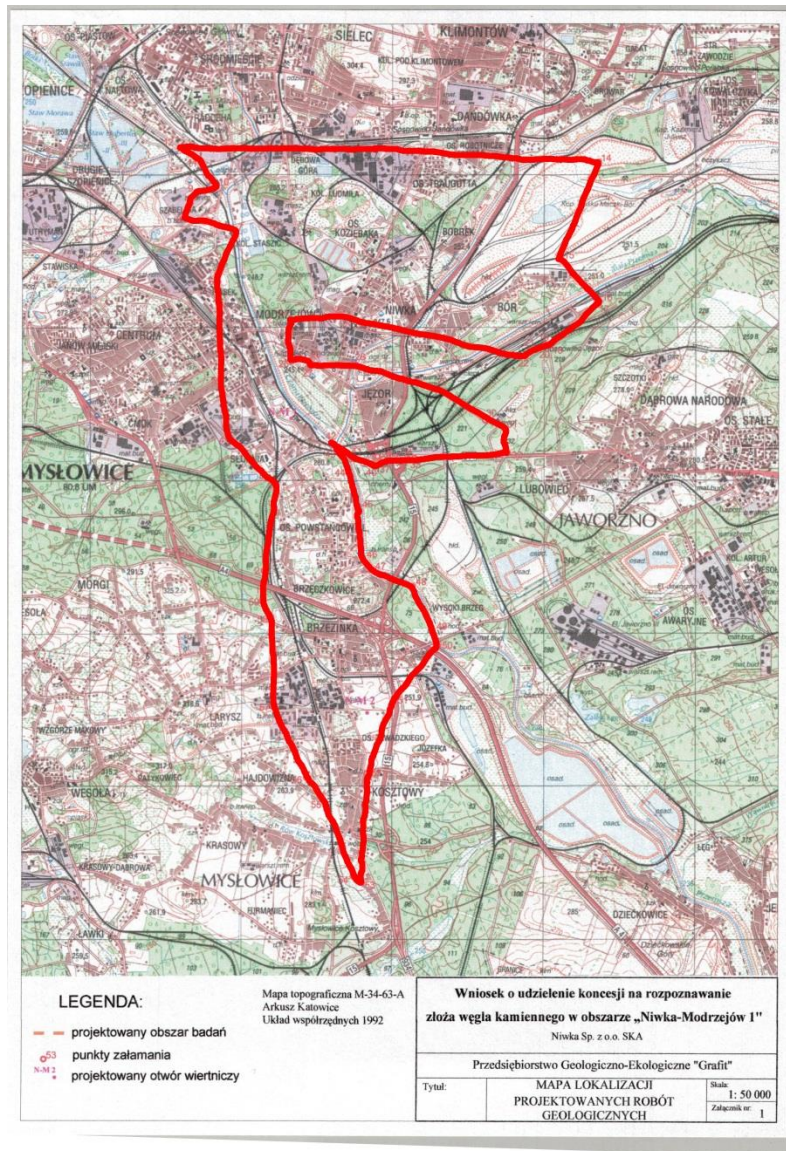
1. Skarb Państwa jako wyłączny właściciel wnętrza skorupy ziemskiej obejmującej przestrzeń w obrębie miasta Myslowice i Sosnowiec w województwie śląskim, którego granice wyznaczają linie łączące punkty (1-59) o następujących współrzędnych wyznaczonych w układzie 2000:

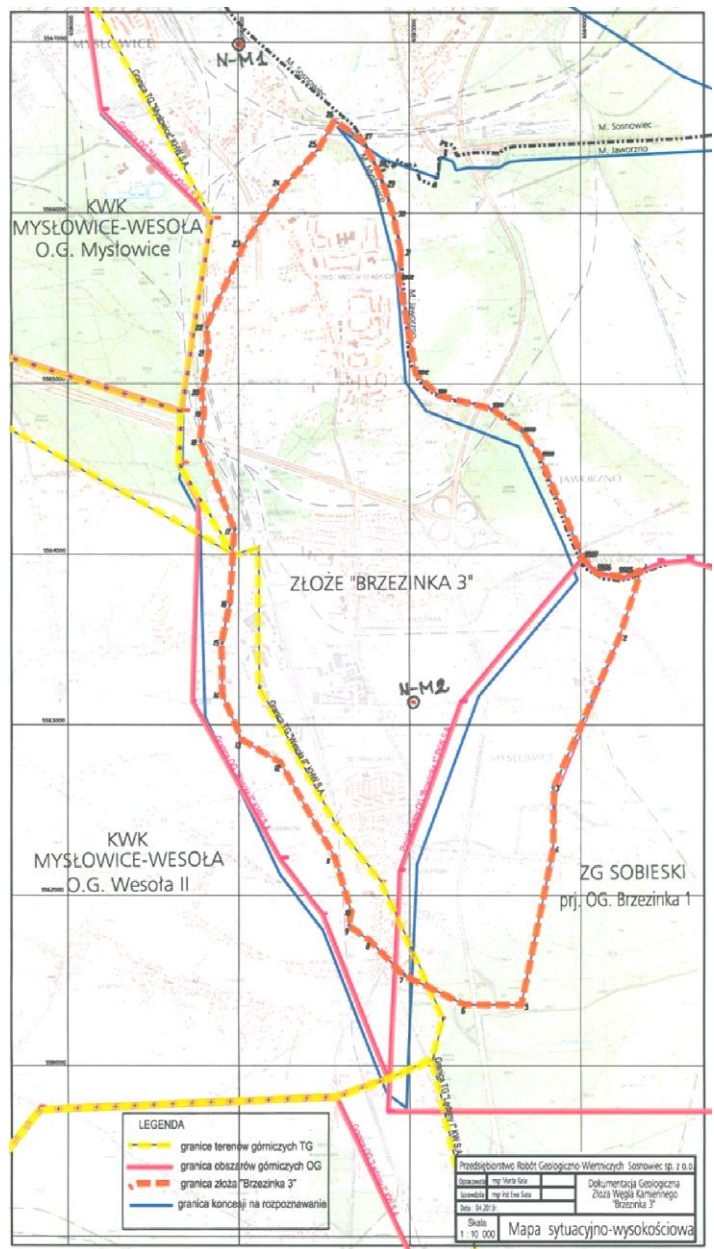
Nr punktu	Układ 2000	
	X	Y
1	5564524	6581671
2	5564833	6581674
3	5565959	6581840
4	5566576	6581199
5	5567340	6581091
6	5568618	6581064
7	5569276	6581290
8	5569446	6580627
9	5569791	6580781
10	5569870	6581035
11	5570204	6580833
12	5570370	6580562
13	5570359	6583266
14	5570180	6586088
15	5568918	6585572
16	5568356	6586104
17	5568319	6586077
18	5567782	6585459

MAPA KONCESJI GZW



MAPA LOKALIZACJA OBSZARU NIWKA-MODRZEJÓW 1





Obowiązki wynikające z koncesji:

- Informowanie MŚ o rozpoczęciu działalności, o zakończeniu prac każdego etapu i o przystąpieniu do kolejnego etapu prac
- Przekazywanie do MŚ kwartalnych sprawozdań z wykonanych prac
- Przekazywanie do MŚ corocznych sprawozdań z prowadzonych prac
- Pozyskana ig należy do SP
- Przekazanie min. połowy objętości próbek geologicznych do NAG
- Wykonywanie działalności zgodnie z warunkami w koncesji

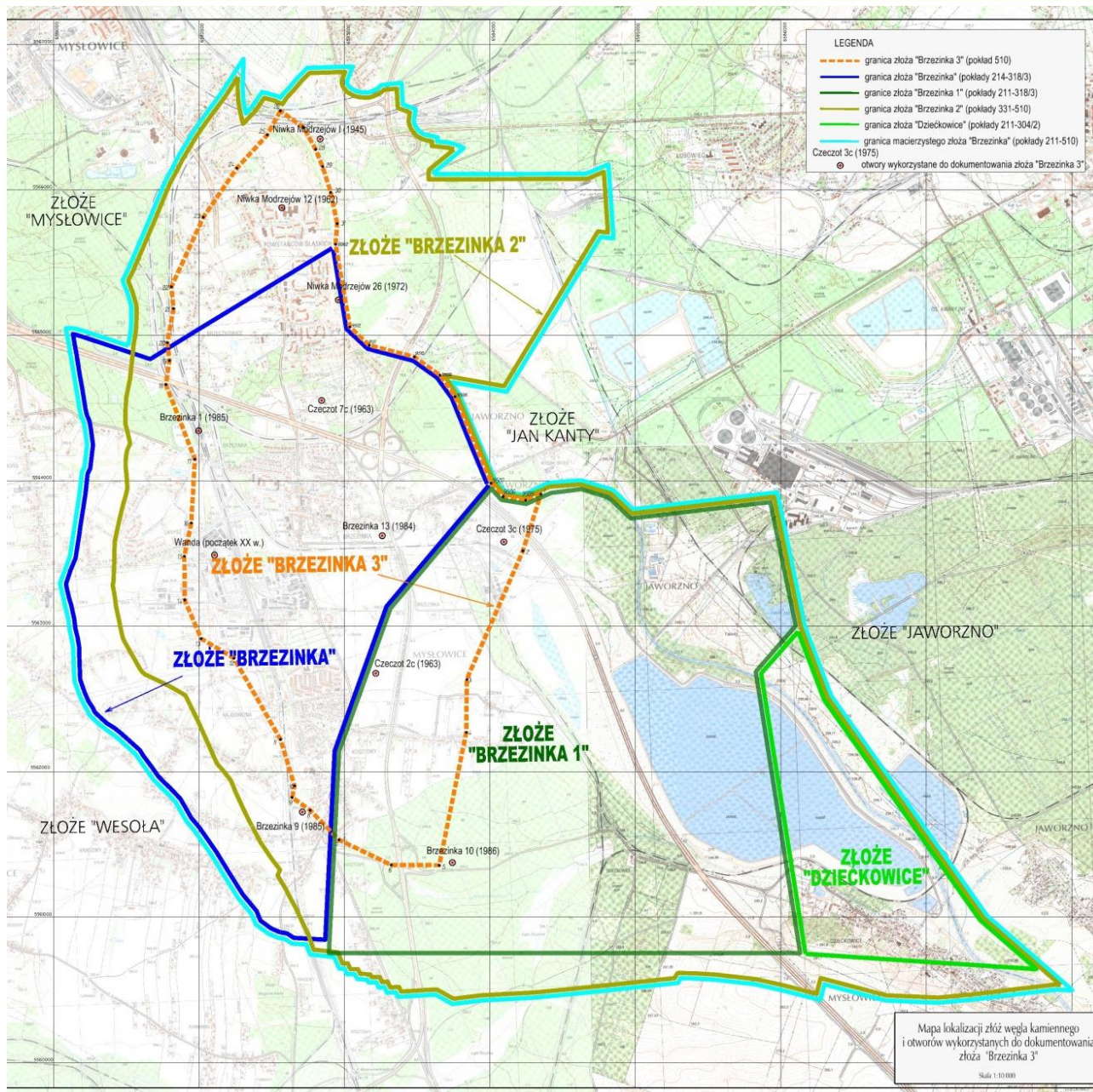
PROCES INWESTYCYJNY PROJEKTU BRZEZINKA 3 cd.

II etap. Koncesja na wydobywanie węgla kamiennego.

1. Zmiana studium i mpzp.
2. Wykonanie Raportu o oddziaływaniu przedsięwzięcia na środowisko. Konsultacje społeczne. Decyzja środowiskowa.
3. Wykonanie Projektu zagospodarowania złoża.
4. Złożenie wniosku o udzielenie koncesji na wydobywanie węgla kamiennego.
5. Uzyskanie koncesji na wydobywanie węgla kamiennego.
6. Uzyskanie innych pozwoleń związanych z budową kopalni.

Czas trwania II etapu ok. 2 – 3 lata

**MAPA LOKALIZACJI ZŁÓŻ
WĘGLA KAMIENNEGO
„BRZEZINKA” „BRZEZINKA 1”
„BRZEZINKA 2” „BRZEZINKA 3”
SKALA: 1:10 000**



PARAMETRY ZŁOŻA BRZEZINKA 3

- Lokalizacja: miasto Mysłowice
- Powierzchnia złoża 7,42 km²
- Zasoby geologiczne bilansowe ok. 92 mln ton
- Głębokość zalegania pokładu 510: 650 – 1000 m
- Grubość pokładu 510: 5,85 - 14,00 m, średnia 9,9 m
- Nachylenie pokładu 510: 5 - 15°
- Średnia zawartość popiołu 13,37%
- Średnia wartość opałowa 25 568 KJ/kg
- Średnia zawartość siarki całkowitej 0,36%
- Średnia gęstość przestrzenna 1,39 g/cm³
- Kategorie zagrożeń naturalnych zostaną ustalone i zweryfikowane na podstawie danych z otworów archiwalnych, otworów wykonanych przez Spółkę oraz bezpośrednio podczas robót udostępniających i przygotowawczych

- Złóża kopalin są elementem środowiska i podlegają ochronie
- Udokumentowane złoża węgla kamiennego w celu ich ochrony ujawnia się w studium i mpzp.
- Wydobywanie węgla kamiennego jest dozwolone jeżeli nie naruszy ono przeznaczenia nieruchomości określonego w mpzp/studium.
- Wydobywanie węgla kamiennego wymaga posiadania koncesji. Uzgodnienie z Prezydentem Miasta.
- Koncesja ustala OG i TG.
- OG i TG uwzględnia się w studium i mpzp.
- Dla TG (lub jego fragmentu) można sporządzić mpzp, który może określić obiekty dla których wyznacza się filary ochronne i obszary wyłączane z zabudowy.
- Koszt sporządzenia mpzp dla TG ponosi przedsiębiorca.

GŁÓWNE OBIEKTY INFRASTRUKTURY POWIERZCHNIOWEJ

- Dzielnica Kosztowy, Osiedle Zawadzkiego
- Hale Panattoni
- Zabudowania fabryczne z infrastrukturą kolejową okolic ul. Fabrycznej
- Dzielnica Brzezinka
- Osiedle im. Powstańców Śląskich

oraz

- autostrada A4
- obwodnica GOP-u
- linia kolejowa Mysłowice-Oświęcim

SZKODY GÓRNICZE

Zgodnie z ustawą Prawo geologiczne i górnictwo:

- Odpowiedzialność za szkodę ponosi przedsiębiorca
- Przywrócenie do stanu poprzedniego może w szczególności nastąpić poprzez dostarczenie gruntów, obiektów budowlanych, urządzeń, lokali, wody lub innych dóbr tego samego rodzaju

PROCES INWESTYCYJNY PROJEKTU BRZEZINKA 3 cd.

III etap. Budowa Kopalni

- Czas trwania III etapu ok. 3 lata
- Zakup niezbędnych nieruchomości gruntowych
- Budowa obiektów powierzchniowych ZG
- Udostępnienie złoża węgla kamiennego (pokład 510) dwiema upadowymi z powierzchni o długości ok. 4810 m i nachyleniu 9° każda



N I W K A

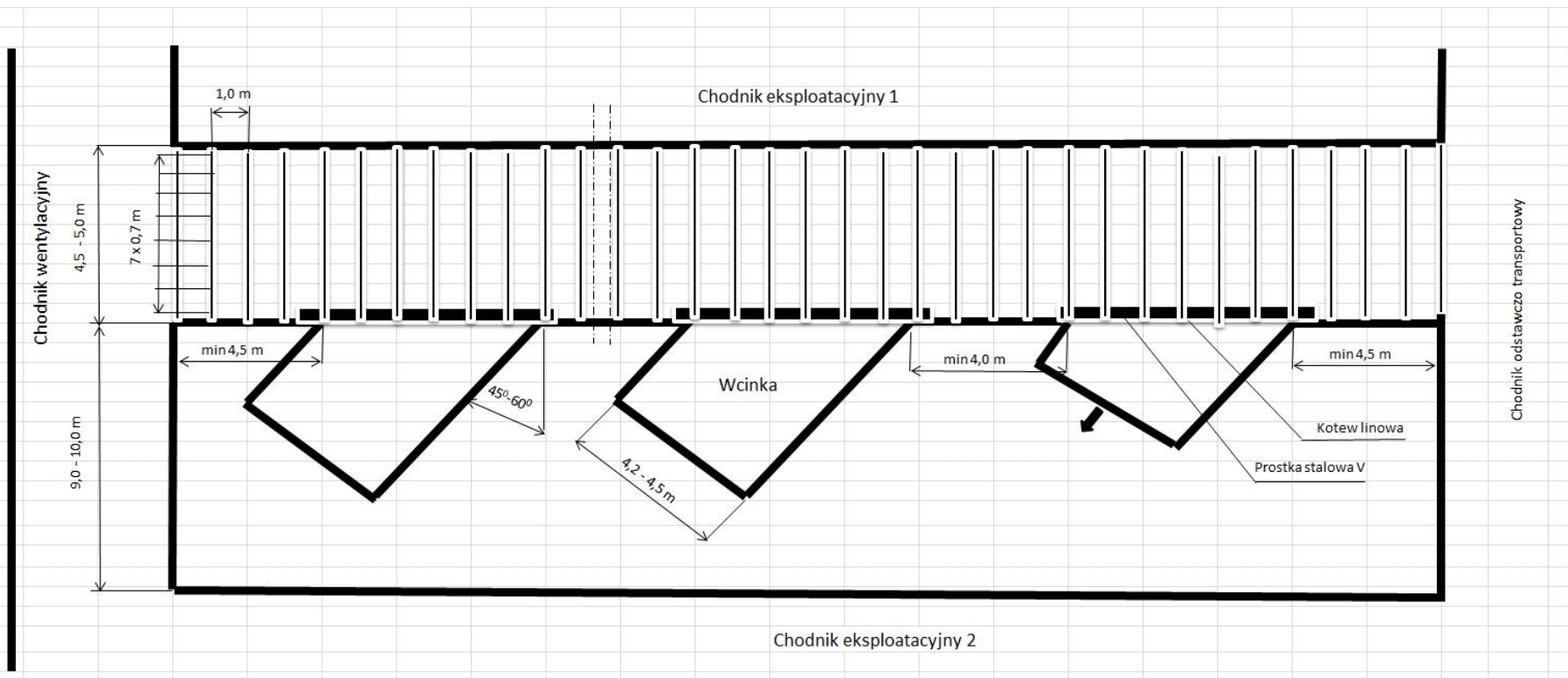
PROCES INWESTYCYJNY PROJEKTU BRZEZINKA

L.p.	Wyszczególnienie	Proces inwestycyjny				Wydobycie	
		0	1	2	3	4	5 ...
1.	Faza przygotowawcza; zakup nieruchomości, uzyskanie pozwoleń, wykonanie dokumentacji ruchowych i podstawowych obiektów, wybranie wykonawców robót, podpisanie umów						
2.	Drażenie upadowej wentylacyjnej, wyposażenie wyrobiska w kolejkę, rurociągi, kable zgodnie z projektem.						
3.	Drażenie upadowej wydobywczej, wyposażenie wyrobiska w gł. odstawę kolejkę, rurociągi, kable zgodnie z proj.						
4.	Budowa i wyposażenie obiektów powierzchniowych zgodnie z projektem zagospodarowania powierzchni, budynki administracyjno-socjalne, stacja went. gł., osadnik wód dołowych, place, drogi, punkt załadowniczy itd.						
5.	Budowa pompowni gł. odwadniania , układu zasilania dołu kopalni w energię elektr, łączność, metanometrii na bieżąco wraz z postępującymi robotami górniczymi, transport dołowy, odstawa urobku, itp.						
6.	Roboty przygotowawcze i eksploatacyjne w pokładzie 510						

PROCES INWESTYCYJNY PROJEKTU BRZEZINKA 3 cd.

IV etap. Eksploatacja złoża Brzezinka 3

- Czas trwania IV etapu ok. 30 lat
- Brak uzasadnienia ekonomicznego i społecznego dla eksploatacji systemem ścianowym na zawał
- Eksploatacja systemem chodnikowym
- Głębokość eksploatacji pokładu 510: ok. 650-1000
- Wydobywanie: 3000 t/d ok. 1 mln t/rok
- Pierwsze wydobywanie węgla – w 4 roku działalności



Poglądowy schemat wybierania systemem chodnikowym z wcinkami



PORÓWNANIE EKSPLOATACJI WĘGLA KAMIENNEGO SYSTEMEM ŚCIANOWYM Z SYSTEMEM CHODNIKOWYM

System ścianowy

zawał

b. duża powierzchnia
średnio ok. 250m x 1000 m

Sposób kierowania stropem

Kształt i wielkość wybranego pola

System chodnikowy

ugięcie stropu

chodnik o szer. 5m i dług.
200-220m; pozostawione
filary o znacznej szer. 10 m

- Zastosowanie systemu chodnikowego powoduje minimalizację negatywnych skutków wydobywania węgla
- Negatywne oddziaływania wynikające z eksploatacji systemem chodnikowym są znacznie mniejsze niż te generowane przy eksploatacji systemem ścianowym
- System chodnikowy zmniejsza do minimum ryzyko wystąpienia tępąń
- Pomiędzy chodnikami eksploatacyjnymi pozostawiony zostanie filar o szerokości wyznaczonej empirycznie ok. 2a. Szerokość filara wyznaczona zostanie na podstawie kryterium wytrzymałości na ściskanie pozwalającej zapewnić prognozowane odkształcenia powierzchni na poziomie I kategorii ochrony.

CZYNNIKI DETERMINUJĄCE WARTOŚCI OSIADANIA

NOŚNOŚĆ FILARÓW:

planowanie wielkości oraz lokalizacji filarów uwzględniać będzie wzajemne relacje warunków geologicznych złoża i jego nadkładu, a także charakter infrastruktury naziemnej.

WYTRZYMAŁOŚĆ SKAŁ STROPOWYCH:

Uwzględnienie zmian powstałych na skutek płytkiej eksploatacji górniczej na przełomie XIX i XX w.

SZEROKOŚĆ WYROBISK EKSPLOATACYJNYCH:

GŁĘBOKOŚĆ EKSPLOATACJI:

wraz ze wzrostem głębokości możliwość wystąpienia deformacji maleje/odporność na ściskanie skał wzrasta. Z tego powodu zdecydowano eksploatować stosunkowo głęboko położony pokład 510.

CZUŁOŚĆ OBIEKTÓW BUDOWLANYCH:

- filary,
- zastosowanie metod przeciwdziałania polegających na:
 - ✓ sporządzeniu inwentaryzacji zabudowy, w oparciu o którą wraz z prognozowanym skutkiem projektowanej eksploatacji górniczej podjęte zostaną odpowiednie i właściwe działania,
 - ✓ monitoringu zmian terenu (obserwacje i pomiary geodezyjne) oraz ewentualnych szkód budowlanych w trakcie eksploatacji oraz weryfikacja danych z prognozą odkształceń; możliwość podjęcia właściwych działań,
 - ✓ rozwiązań konstrukcyjnych tj. np.: zastosowanie kotew, zastosowanie opasek na poziomie fundamentów, dylatacja obiektów budowlanych.

SPOSÓB WYPEŁNIENIA PUSTKI POEKSPLOATACYJNEJ

Otamowanie/możliwe zastosowanie materiałów podsadzkowych

NACHYLENIE POKŁADU

Stosunkowo mały kąt zapadania pokładu 5-15*.

PRĘDKOŚĆ POSTĘPU FRONTU EKSPLOATACYJNEGO

Optymalizacja prędkości w oparciu o warunki złożowe oraz bieżące zmiany.

PROBLEMY/ZAGROŻENIA

(projekt o dość wysokim stopniu ryzyka)

- niechęć społeczeństwa i samorządu do górnictwa
- infrastruktura powierzchniowa/zagospodarowanie przestrzenne
- zaleganie złoża pod dokonaną w przeszłości płytką eksploatacją



STRUKTRURA ZATRUDNIENIA GMINY MYSŁOWICE; BEZROBOCIE; ZESTAWIENIA STATYSTYCZNE

(UPM, stan na luty 2014)

- liczba mieszkańców 75 000
- liczba osób w wieku produkcyjnym, zdolnych do pracy 30 000
- liczba osób bezrobotnych (uwzględnia jedynie osoby zarejestrowane w urzędzie pracy) 3 021
- bezrobocie prawie 11 %



NOWE MIEJSCA PRACY ZWIĄZANE Z DZIAŁALNOŚCIĄ ZG BRZEZINKA 3

- planowana liczba osób zatrudnionych w związku z działalnością kopalni ok. 500
- planowana liczba osób zatrudniona w związku z powstaniem całej sieci około górniczych usług oraz infrastruktury towarzyszącej ok. 2 000 (1 miejsce pracy w górnictwie generuje 4 – 7 miejsc pracy). Lokalne ożywienie handlu i usług.
- łącznie ok. 2 500 nowych miejsc pracy
- przy obecnym stanie bezrobocia redukcja z 3021 osób do 521 ,
a więc spadek bezrobocia z poziomu 11% do 1,7 %
- współpraca z Urzędem Pracy w Mysłowicach



WPŁYWY DO BUDŻETU GMINY ZWIĄZANE Z DZIAŁALNOŚCIĄ ZG BRZEZINKA 3

- wpływy z tytułu opłaty eksploatacyjnej za wydobywanie węgla kamiennego – kilka mln zł./rok (60% opłaty stanowi dochód gminy)
- wpływy z podatków od nieruchomości
- wpływy z innych opłat i podatków

DODATKOWE KORZYŚCI

Realizacja założeń „Społecznej Odpowiedzialności Biznesu”

Spółka proponuje eksploatację w oparciu o zasady Społecznej Odpowiedzialności Biznesu, tak aby wydobywanie węgla nie przyniosło szkód społeczeństwu i aby czerpało ono korzyści z planowanego przedsięwzięcia

- współpraca z Urzędem Pracy; staże dla młodych
- współpraca przy tworzeniu szkół o profilu górniczym
- inne

WNIOSKI

- Bogate w zasoby bardzo dobrej jakości węgiel o znacznych miąższościach zalega w Mysłowicach
- Górnictwo szansą dla rozwoju miasta
- Nowoczesne górnictwo z poszanowaniem interesów społecznych, gospodarki przestrzennej, ochrony środowiska
- Eksploatacja jedynie 1 pokładu, poniżej 600 m
- Udostępnienie złoża upadowymi z powierzchni bez konieczności budowy szybów
- System chodnikowy zamiast ścianowego na zawał to ograniczony wpływ na powierzchnię i obiekty infrastrukturalne
- W razie konieczności filary ochronne pod ważnymi obiektami infrastrukturalnymi
- Korzyści dla miasta:
 - rozwój miasta
 - zmniejszenie bezrobocia
 - zahamowanie wzrastającej emigracji ludności regionu, zwłaszcza ludzi młodych
 - wpływy z podatków i opłat



NIWKA Sp. z o.o. SKA

DZIĘKUJĘ ZA UWAGĘ

NIWKA Sp. z o.o. SKA
ul. Marynarska 15
02-674 Warszawa